

Zbigniew KASZTELEWICZ*, Miranda PTAK**

*Akademia Górniczo-Hutnicza w Krakowie; **Okręgowy Urząd Górniczy we Wrocławiu

Procedura oceny oddziaływania na środowisko w górnictwie odkrywkowym, w świetle nowych regulacji ze szczególnym uwzględnieniem specyfiki obszarów Natura 2000

Słowa kluczowe

górnictwo odkrywkowe, oceny oddziaływania na środowisko, obszary Natura 2000

Streszczenie

Artykuł przedstawia w sposób analityczny zmiany jakie zostały wprowadzone nową ustawą z dnia 3 października 2008 r. o udostępnieniu informacji o środowisku i jego ochronie, udziale społeczeństwa w ochronie środowiska oraz ocenach oddziaływania na środowisko. Generalnie zobrazowana została cała procedura oceny oddziaływania na środowisko poprzez opisanie węzłowych etapów w odniesieniu do odkrywkowej działalności górniczej. Jednocześnie uwypuklone zostały nowe rozwiązania jakich dotychczasowe procedury nie przewidywały oraz przedstawiono kompetencje nowych organów ochrony środowiska i ich roli dla europejskiej sieci obszarów Natura 2000. W artykule znajdują się odwołania do samej genezy i istoty postępowania w sprawie oceny oddziaływania na środowisko, szczegółowe wyjaśnienie siatki pojęciowej oraz schematy procedury. Autorzy szczegółowej analizie poddali etapy procedury oceny oddziaływania na środowisko w odniesieniu do odkrywkowej działalności górniczej w tym również na obszarach Natury 2000.

1. Wstęp

Przedsięwzięcia planowane jak i przedsięwzięcia istniejące, w których dokonywane są istotne zmiany, wymagają przeprowadzenia procedury oceny oddziaływania na środowisko. Od 15 listopada 2008 roku procedura ta została w całości uchylona w ustawie Prawo ochrony środowiska (tekst jednolity z 2008 r. Dz. U. Nr 25, poz. 150 z późn. zm. w dalszej części artykułu określana jako Poś) aby zostać uchwalona w nowej ustawie, ustawie z dnia 3 października 2008 r. o udostępnieniu informacji o środowisku i jego ochronie, udziale społeczeństwa w ochronie środowiska oraz ocenach oddziaływania na środowisko (Dz. U. Nr 199, poz. 1227 z późn. zm. w dalszej części artykułu określana uoś). Sama istota postępowania, jak i jej podstawowa konstrukcja nie uległa radykalnym zmianom, jednakże niektóre rozwiązania są nowe i ważne dla działalności górniczej. Ograniczając się do najważniejszych zagadnień, skoncentrowano się na analizie samej procedury oceny oddziaływania oraz na kompetencji pomiędzy organami ochrony środowiska.

2. Geneza postępowania w sprawie ocen oddziaływania na środowisko

Kryzys ekologiczny przełomu lat siedemdziesiątych i osiemdziesiątych ubiegłego wieku, wskazał na potrzebę opracowania metod szacujących wpływ planowanych przedsięwzięć na środowisko, gdyż dotychczasowe analizy korzyści i strat (*cost-benefit-analysis*) powszechnie stosowane, okazały się instrumentami niewystarczającymi. Pierwsze regulacje w tym zakresie pojawiły się w USA w 1970 roku w ustawie o narodowej polityce ochrony środowiska (Jędróska i in. 2005). W Europie zaś w 1978 r. w dokumentach kreujących międzynarodową politykę środowiskową. Sama idea przeprowadzania oceny oddziaływania na środowisko w prawie wspólnotowym zainicjowana została w 1985 roku poprzez wydanie dyrektywy o ocenie oddziaływania na środowisko (oos) dla poszczególnych projektów publicznych i prywatnych (Dyrektywa Rady 85/337/EWG z 27 czerwca 1985 L 175/40 z późn. zm; nowela dyrektywą Rady 97/11/WE Dz. Urz. WE 1997, L 73/5, 2003/35 Dz. Urz. UWE 2003, L 156/17). Sześć lat później w 1991 r. Wspólnota ratyfikowała Konwencję z Espoo o ocenach oddziaływania na środowisko, która stała się podstawą do powstania konwencji o strategicznych ocenach z 2003 r. Do krajowego porządku prawnego procedura oos została wprowadzona ustawą z dnia 9 listopada 2000 roku o dostępie do informacji o środowisku i jego ochronie oraz ocenach oddziaływania na środowisko, kiedy funkcjonowała jeszcze „ramowa ustawa prawa ochrony środowiska”, ustawa z dnia 31 stycznia 1980 roku o ochronie i kształtowaniu środowiska (Dz. U. z 1994 r. t.j. Nr 49 , poz. 196 z późn. zm.). Była to regulacja konieczna z dwóch powodów. Po pierwsze w regulacjach krajowych, kwestię oceny oddziaływania na środowisko częściowo ujmowały przepisy prawa budowlanego oraz przepisy dotyczące planowania przestrzennego. Taki stan uregulowań prawnych w dużej mierze odbiegał od szeroko dyskutowanych i wprowadzanych wówczas w Europie nowych standardów w tym zakresie. Po drugie, z uwagi na Konwencję z Aarhus (Boć i in. 2008), której podpisanie skutkowało powinnością stworzenia przez państwo mechanizmów dostępu do informacji dla społeczeństwa oraz umożliwienie jego czynnego udziału w podejmowaniu decyzji w zakresie środowiska. Doskonaląc działania w zakresie oos Parlament Europejski i Rada w dniu 27 czerwca 2001 r. przyjmuje kolejną dyrektywę w sprawie oceny oddziaływania na środowisko pewnych planów i programów (Dyrektywa 2001/42/WE z 27 czerwca 2001 r., Dz. Urz. WE L 197 z 21.07.2001 str. 30), która została wdrożona do systemu prawa krajowego do ustawy Prawo ochrony środowiska (Poś). Z uwagi na zarzuty Komisji Europejskiej w sprawie niepełnej transpozycji do prawa polskiego dyrektyw z kręgu dyrektyw kształtujących dostęp do informacji, oceny oddziaływania, udział społeczeństwa w szczególności przy obszarach chronionych w tym obszarów Natura 2000, od dnia 15 listopada 2008 roku postanowienia tych dyrektyw znajdują się w ustawie o dostępie do informacji i ocenach oddziaływania uoos. Rzeczą znamienną w opisywanych tutaj regulacjach jest fakt, iż postępowanie w sprawie oceny oddziaływania na środowisko było i jest ściśle związane z obowiązkiem udostępniania informacji o środowisku.

3. Zasady i podstawowe definicje

W celu lepszego zobrazowania podstawowych konstrukcji postępowania w sprawie oceny oddziaływania na środowisko, konieczne jest przytoczenie zasad ogólnych i podstawowych definicji w tym zakresie. Pierwsza zasada określana mianem „prawa do informacji” została wyrażona w art. 61 Konstytucji RP oraz art. 74 ust 3 i art. 4 uoos.

Obywatel ma prawo do uzyskiwania informacji o działalności organów władzy publicznej oraz osób pełniących funkcje publiczne. Prawo to obejmuje również uzyskiwanie informacji o działalności organów samorządu gospodarczego i zawodowego, a także innych osób oraz jednostek organizacyjnych w zakresie, w jakim wykonują one zadania władzy publicznej i gospodarują mieniem komunalnym lub majątkiem Skarbu Państwa.

Ponadto art. 74 ust. 3 Konstytucji stanowi iż „Każdy ma prawo do informacji o stanie i ochronie środowiska.”

Przepisy prawa materialnego zasadę tą wyraziły w uoos w art. 4 w brzmieniu:

„Każdy ma prawo do informacji o środowisku i jego ochronie na warunkach określonych ustawą”. Czytelny jest więc obowiązek dla władzy publicznej jak i uprawnienie dla każdego, kto jest zainteresowany informacją o środowisku.

Druga zasada ogólna wynika z art. 5 uoos i stanowi, iż „Każdy ma prawo do uczestniczenia, na warunkach określonych ustawą, w postępowaniu wymagającym udziału społeczeństwa.” Dodatkowo uzupełnieniem tego artykułu jest art. 29 uoos, gdzie ustawodawca wyraźnie określa, że w zakresie udziału społeczeństwa w ochronie środowiska to uczestnictwo przejawia się między innymi prawem do składania uwag i wniosków. Określając zakres podmiotowy, czyli komu prawo uczestniczenia przysługuje, należy wymienić:

- każdego zainteresowanego np. inwestora, właściciela gruntu, osoby inne mające interes prawny, najbliższych sąsiadów;
- organizacje ekologiczne działające na prawach strony jeżeli zgłoszą udział (wniesienie odwołania jest równoznaczne ze zgłoszeniem chęci uczestniczenia w postępowaniu art. 44 ust 2 uoos). Obecnie organizacja ekologiczna nie musi wykazać, że jej obszar działania obejmuje obszar dotyczący prowadzonego postępowania.

Realizując uprawnienia jakie wynikają z tych zasad ogólnych, stronie w toku postępowania przysługuje między innymi: informacja w zakresie wszczęcia postępowania (szczególny tryb przy liczbie stron ponad 20 - art. 49 kpa), zawiadomienie o wydanych decyzjach, podjętych czynnościach w toku prowadzonego postępowania, uprawnienie do przeglądania akt sprawy na każdym etapie postępowania. Strona w toku postępowania może również składać swoje wnioski dowodowe, odwoływać się od wydanej decyzji, jak również może zaskarżyć decyzję organu II instancji do sądu administracyjnego. Precyzując kategorię jakie „rodzaje spraw” wymagają udziału społeczeństwa, to najprościej stwierdzić, że te, dla których przeprowadza się ocenę oddziaływania na środowisko w ramach postępowania o wydanie decyzji o środowiskowych uwarunkowaniach.

Ustawa z dnia 3 października 2008 r. (uoos) uporządkowała, zmieniła i doprecyzowała podstawowe pojęcia, które dotychczas były w ustawie Poś, albo utrwały się w praktyce postępowania w sprawie ooś. Przytoczone w tekście artykułu definicje zaopatrzone są krótkim komentarzem celem przybliżenia danej instytucji.

Strategiczna ocena oddziaływania na środowisko¹ – rozumie się przez to postępowanie w sprawie oceny oddziaływania na środowisko skutków realizacji polityki, strategii, planu lub programu, obejmujące w szczególności:

¹ jest istotna dla działalności górniczej, gdyż dokumenty, plany, programy takie jak Polityka Energetyczna, Koncepcja Przestrzennego Zagospodarowania Kraju, studium uwarunkowań przestrzennego zagospodarowania gminy, planów zagospodarowania przestrzennego, planów branży energetycznej, czy też programy np. rządowe dotyczące rozwoju górnictwa, wymagają przeprowadzenia właśnie SOOS.

- a) uzgodnienia stopnia szczegółowości informacji zawartych w prognozie oddziaływania na środowisko,
- b) sporządzenie prognozy oddziaływania na środowisko,
- c) uzyskanie wymaganych ustawą opinii,
- d) zapewnienie możliwości udziału społeczeństwa w postępowaniu.

Integralność obszaru Natura 2000 – rozumie się przez to integralność obszaru Natura 2000 w rozumieniu ustawy z dnia 16 kwietnia 2004 r. o ochronie przyrody (Dz. U. Nr 92, poz. 880, z późn. zm.) oznacza spójność czynników strukturalnych i funkcjonalnych warunkujących zrównoważone trwanie populacji gatunków i siedlisk przyrodniczych, dla ochrony których zaprojektowano lub wyznaczono obszar Natura 2000.

Obszary Natura 2000 – rozumie się przez to obszary, o których mowa w art. 25 ustawy z dnia 16 kwietnia 2004 r. o ochronie przyrody (tj. obszar specjalnej ochrony ptaków, specjalny obszar ochrony siedlisk lub obszar mający znaczenie dla Wspólnoty, utworzony w celu ochrony populacji dziko występujących ptaków lub siedlisk przyrodniczych lub gatunków będących przedmiotem zainteresowania Wspólnoty) oraz proponowane obszary mające znaczenie dla Wspólnoty Europejskiej, znajdujące się na liście, o której mowa w art. 27 ust. 3 pkt. 1 tej ustawy.

Ocenie oddziaływania przedsięwzięcia na obszar Natura 2000 – rozumie się przez to ocenę oddziaływania przedsięwzięcia na środowisko ograniczoną do badania oddziaływania przedsięwzięcia na obszar Natura 2000.

Ocena oddziaływania przedsięwzięcia na środowisko – rozumie się przez to postępowanie w sprawie oceny oddziaływania na środowisko planowanego przedsięwzięcia, obejmujące w szczególności:

- a) weryfikację raportu o oddziaływaniu przedsięwzięcia na środowisko,
- b) uzyskanie wymaganych ustawą opinii i uzgodnień
- c) zapewnienie możliwości udziału społeczeństwa w postępowaniu.

Obszar specjalnej ochrony ptaków (OSO) – obszar wyznaczony, zgodnie z przepisami prawa Unii Europejskiej (Dyrektywa Rady Wspólnot Europejskich 79/409/EWG tzw. ptasia zmieniona przez dyrektywy 981/854EWG, 85/411/EWG, 91/244/EWG, 94/24/EWG Dz. Urz. WE seria L 1979 r. Nr 103, s. 1) do ochrony populacji dziko występujących ptaków jednego lub wielu gatunków, w którego granicach ptaki mają korzystne warunki bytowania w ciągu całego życia, w dowolnym jego okresie albo stadium rozwoju; – art. 5 pkt 3 ustawy o ochronie przyrody.

Specjalny obszar ochrony siedlisk (SOO) – to obszar wyznaczony, zgodnie z przepisami prawa Unii Europejskiej Dyrektywa Rady Wspólnot Europejskich 92/43/EWG tzw. siedliskowa, zmieniona przez dyrektywę 97/62/EWG Dz. Urz. WE seria L 1992 r. Nr 206, s. 7) w celu trwałej ochrony siedlisk przyrodniczych lub populacji zagrożonych wyginięciem gatunków roślin lub zwierząt lub w celu odtworzenia właściwego stanu ochrony siedlisk przyrodniczych lub właściwego stanu ochrony tych gatunków, art. 5 pkt 19 ustawy o ochronie przyrody.

Znaczące negatywne oddziaływanie na obszar Natura 2000 – rozumie się przez to oddziaływanie na cele ochrony obszaru Natura 2000, w tym w szczególności działania mogące:

- a) pogorszyć stan siedlisk przyrodniczych lub siedlisk gatunków roślin i zwierząt, dla których ochrony został wyznaczony obszar Natura 2000, lub

- b) wpłynąć negatywnie na gatunki, dla których ochrony został wyznaczony obszar Natura 2000, lub
- c) pogorszyć integralność obszaru Natura 2000 lub jego powiązań z innymi obszarami.

Przedsięwzięcie – rozumie się przez to zamierzenie budowlane lub inną ingerencję w środowisko polegające na przekształceniu lub zmianie sposobu wykorzystania terenu, w tym również na wydobywaniu kopalin; przedsięwzięcia powiązane technologicznie, kwalifikują się jako jedno przedsięwzięcie, także jeżeli są one realizowane przez różne podmioty.

Karcie informacyjnej przedsięwzięcia – rozumie się przez to dokument zawierający podstawowe informacje o planowanym przedsięwzięciu, w szczególności dane o:

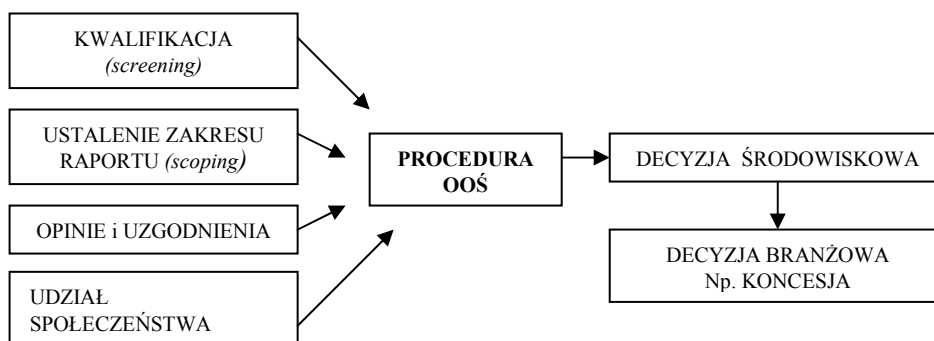
- a) rodzaju, skali i usytuowaniu przedsięwzięcia,
- b) powierzchni zajmowanej nieruchomości, a także obiektu budowlanego oraz dotychczasowym sposobie ich wykorzystywania i pokryciu nieruchomości szatą roślinną,
- c) rodzaju technologii,
- d) ewentualnych wariantów przedsięwzięcia,
- e) przewidywanej ilości wykorzystywanej wody, surowców, materiałów, paliw oraz energii,
- f) rozwiązaniach chroniących środowisko,
- g) rodzajach i przewidywanej ilości wprowadzanych do środowiska substancji lub energii przy zastosowaniu rozwiązań chroniących środowisko,
- h) możliwym transgranicznym oddziaływaniu na środowisko,
- i) obszarach podlegających ochronie na podstawie ustawy z dnia 16 kwietnia 2004 roku o ochronie przyrody, znajdujących się w zasięgu znaczącego oddziaływania przedsięwzięcia.

4. Postępowanie w sprawie oceny oddziaływania przedsięwzięć na środowisko OOS

Zgodnie z dobrą praktyką procedura oceny oddziaływania przedsięwzięcia na środowisko OOS, wyłączając oceny strategiczne, obejmuje cztery stałe elementy. Pierwszy dotyczy kwalifikowania przedsięwzięcia w odniesieniu do przyjętych kryteriów (*screening*). Drugi element dotyczy ustalenia zakresu raportu. Trzeci element towarzyszący zawsze OOS dotyczy uzyskania wymaganych ustawą opinii i uzgodnień. Ostatni czwarty element stanowi zapewnienie możliwości udziału społeczeństwa w postępowaniu. Ważna jest również kolejność poszczególnych etapów. Schemat 4.1 przedstawia blokowo procedurę oceny oddziaływania przedsięwzięcia na środowisko.

Takiego schematu nie ma w ocenach strategicznych, gdyż w tych ocenach organ opracowujący projekt dokumentu (typy tych dokumentów wymienione są w art. 47 i 47 uooś) jest obowiązany do wykonania prognozy oddziaływania na środowisko. Z uwagi na ograniczone ramy artykułu strategiczna OOS nie będzie przedmiotem analizy. Wymienione elementy łącznie składają się na procedurę OOS, która nie jest postępowaniem „samodzielnym”. Prowadzona jest bowiem w ramach procedury o wydanie decyzji o środowiskowych uwarunkowaniach. Jest to procedura, która przybiera postać wieloetapowego procesu. Procesu o charakterze kompleksowej, systematycznej analizy, skutkiem którego będzie ustalenie oddziaływania wpływów (*impacts*) badanego planowanego przedsięwzięcia na środowisko. Proces ten z jednej strony jest merytorycznym oszacowaniem oddziaływania na środowisko skutków inwestycji, a z drugiej strony jest sformalizowaną

procedurą postępowania administracyjnego. W przypadku omawianej procedury OOŚ kluczowe znaczenie ma pojęcie przedsięwzięcia (Radecki 2007). Rodzaj planowanego przedsięwzięcia stanowi bowiem punkt wyjścia dla przebiegu procedury OOŚ.



Schemat 4.1. Procedura oceny oddziaływania na środowisko OOŚ
Graph 4.1. The procedure of Environmental Impact Assessment

Źródło: opracowanie własne

Rodzaje przedsięwzięć, które ustawa uooś wyróżnia z uwagi na oddziaływanie na środowisko i dla których jest prowadzona OOŚ, to wszystkie przedsięwzięcia jakie poprzedzone są obowiązkiem uzyskania decyzji wymienionych w art. 71 ust. 1 uooś. Decyzje te w dalszej części artykułu nazywane będą decyzjami branżowymi. W odniesieniu do działalności górniczej są to np. decyzje o pozwoleniu na budowę, decyzje o zatwierdzeniu projektu budowlanego, decyzje o warunkach zabudowy i zagospodarowania terenu, decyzje koncesyjne na poszukiwanie, rozpoznawanie i wydobywanie kopalin ze złóż, na bezzbiornikowe magazynowanie substancji oraz składowanie odpadów w górotworze, w tym w podziemnych wyrobiskach górniczych, decyzje określające szczegółowe warunki wydobywania kopaliny.

Te wyżej wymienione przedsięwzięcia, dla których istnieje wymóg uzyskania decyzji branżowych, muszą jednocześnie być przedsięwzięciami oddziaływującymi znacząco na środowisko lub na obszary Natura 2000 aby istniał dla nich obowiązek przeprowadzenia OOŚ. Ustawa uooś w art. 59 dzieli przedsięwzięcia pod względem oddziaływania następująco:

A. W ramach oceny oddziaływania przedsięwzięcia na środowisko:

- 1) planowane przedsięwzięcia mogące **zawsze znacząco** oddziaływać na środowisko,
- 2) planowane przedsięwzięcia mogące **potencjalnie znacząco** oddziaływać na środowisko (ma miejsce tylko wtedy, jeżeli organ wydał w tej sprawie postanowienie na podstawie art. 63 ust. 1 uooś).

B. W ramach oceny oddziaływania przedsięwzięcia na obszar Natura 2000:

- 1) planowane przedsięwzięcia mogące **znacząco oddziaływać** na obszar Natura 2000,
- 2) planowane przedsięwzięcia mogące **potencjalnie znacząco** oddziaływać na obszar Natura 2000 (ma miejsce tylko wtedy, jeżeli organ wydał w tej sprawie postanowienie na podstawie art. 96 ust. 1 uooś).

Kwalifikacja dokonana na podstawie samej uooś jest niezupełna. Konkretyzacja ustaleń czy dla danego przedsięwzięcia będzie przeprowadzona OOŚ, przebiegać musi w oparciu o rozporządzenie Rady Ministrów z 9 listopada 2004 r. w sprawie określenia rodzajów

przedsięwzięć mogących znacząco oddziaływać na środowisko oraz szczególnych uwarunkowań związanych z kwalifikowaniem przedsięwzięcia do sporządzenia raportu o oddziaływaniu na środowisko (Dz. U. Nr 257, poz. 2573 z późn. zm.). W przedmiotowym rozporządzeniu przedsięwzięcia zostały skatalogowane pod względem ich charakterystyki. Wyróżnić można tam przedsięwzięcia, dla których procedurę OOŚ obligatoryjnie się przeprowadza wraz ze sporządzeniem raportu, i te przedsięwzięcia, dla których organ może nałożyć obowiązek przeprowadzenia procedury OOŚ wraz ze sporządzeniem raportu. W praktyce posługiwano się do tej pory określeniem przedsięwzięcia z GRUPY I wymienione w § 2 ust. 1 listy rozporządzenia, GRUPY II wymienione § 3 ust. 1 rozporządzenia. Nieformalną i osobną grupę, stanowiły przedsięwzięcia związane z obszarami Natura 2000, zwyczajowo nazywane GRUPA III. Analizując schemat kwalifikujący na podstawie uoos i wymienionego rozporządzenia w odniesieniu do działalności górniczej, mamy grupę charakterystycznych skatalogowanych przedsięwzięć, które zawsze (obligatoryjnie) będą wymagały postępowania OOŚ na środowisko wraz ze sporządzeniem raportu. Są to wymienione w punktach:

- w pkt 24 – wydobywanie ropy naftowej lub gazu ziemnego ze złoża (...),
- w pkt 26 – wydobywanie kopaliny ze złoża:
 - a) metodą odkrywkową na powierzchni obszaru górniczego nie mniejszej niż 25 ha,
 - b) metodą podziemną (...).

Przedsięwzięcia z GRUPY II w odniesieniu do odkrywkowej działalności górniczej, dla których przeprowadzenie procedury OOŚ wraz ze sporządzeniem raportu jest fakultatywne, wymienione są w następujących punktach § 3 ust. 1 rozporządzenia:

- w pkt 39 – instalacje związane z wydobywaniem kopaliny, w zakresie niewymienionym w § 2 ust. 1 pkt 26, z wyłączeniem instalacji związanych z wydobywaniem kopaliny pospolitych na obszarze o powierzchni nieprzekraczającej 2 ha i wydobywaniu nieprzekraczającym 20 000 m³ rocznie, jeżeli działalność jest prowadzona bez użycia materiałów wybuchowych i poza obszarami objętymi formami ochrony przyrody na podstawie art. 6 ust. 1 ustawy o ochronie przyrody,
- w pkt 40 – wydobywanie kopaliny:
 - ze złoża metodą odkrywkową, w zakresie niewymienionym w § 2 ust. 1 pkt 26 lit. b/, z wyłączeniem wydobywania kopaliny pospolitych na obszarze o powierzchni nieprzekraczającej 2 ha i wydobywaniu nieprzekraczającym 20 000 m³ rocznie, jeżeli działalność jest prowadzona bez użycia materiałów wybuchowych i poza obszarami objętymi formami ochrony przyrody na podstawie art. 6 ust. 1 ustawy o ochronie przyrody,
- w pkt 42 – poszukiwanie lub rozpoznawanie złóż kopaliny połączone z robotami geologicznymi, wykonywanymi przy użyciu materiałów wybuchowych, na obszarach morskich RP.

4.1. Etap kwalifikacji (screening)

Jak wcześniej zaznaczono, procedura OOŚ nie jest postępowaniem samodzielnym. Jest przeprowadzana w ramach i na użytek postępowania w sprawie wydania decyzji o środowiskowych uwarunkowaniach, jako element tego postępowania. Jeżeli mamy przedsięwzięcie, które kwalifikuje się jako mogące zawsze oddziaływać na środowisko, wówczas wiemy, że OOŚ jest przeprowadzana. Jeżeli przedsięwzięcie kwalifikuje się jako mogące potencjalnie oddziaływać na środowisko, to wówczas rozpoczyna się postępowanie

kwalifikacyjne, którego celem jest rozstrzygnięcie czy ta procedura OOS powinna być przeprowadzona, czy nie. Zawsze decyzję w zakresie obowiązku przeprowadzenia OOS podejmuje organ właściwy do wydania decyzji środowiskowej w drodze postanowienia. To postępowanie kwalifikacyjne przebiega przy współdziałaniu organów opiniujących tj. Regionalnego Dyrektora Ochrony Środowiska RDOŚ (Generalny Dyrektor Ochrony Środowiska to od 15 listopada 2008 r., centralny organ administracji rządowej powołany do realizacji zadań jakie określa art. 127 ust. 1 uoos, a w szczególności powołany do kontroli procesu inwestycyjnego w zakresie ochrony przyrody, do kontroli w zakresie zapobiegania szkodom w środowisku, do gromadzenia danych o sieci Natura 2000 i innych obszarów chronionych oraz o ocenach oddziaływania na środowisko. Na poziomie województwa zadania tego rodzaju realizowane są przez Regionalnych Dyrektorów Ochrony Środowiska, którzy stanowią organ administracji rządowej niespolonej). Dotychczasowe kompetencje wojewody w ramach ocen oddziaływania ich uzgadniania, opiniowania przejął RDOŚ oraz Państwowej Inspekcji Sanitarnej PIS (odpowiednio do rodzaju przedsięwzięcia w zakresie np. pozwoleń budowlanych, natomiast wyłączony w przypadku decyzji wydawanych z Pggig). Efektem przeprowadzonego postępowania kwalifikacyjnego jest wydanie postanowienia, które albo stwierdzi obowiązek i określi jednocześnie zakres raportu, albo stwierdzi, że nie ma potrzeby przeprowadzenia OOS. W obu przypadkach niezależnie czy postępowanie będzie prowadzone z OOS i raportem czy nie, organ wyda decyzję o uwarunkowaniach środowiskowych.

4.2. Etap raportu (scoping)

Etap merytoryczny, który określa zakres raportu w oparciu o wymienione uwarunkowania jakie są w art. 63 ust. 1 uoos oraz w oparciu o uzyskane opinie (RDOŚ i PIS). Ten etap jest ważny dla przedsięwzięć oddziałujących potencjalnie, gdyż organ wydający decyzję środowiskową albo zobowiąże do sporządzenia raportu, albo uzna, że nie jest on potrzebny. W każdym przypadku etap ten zakończy się postanowieniem, na które stronie przysługuje zażalenie. Przy ustalaniu zakresu zarówno organ wydający decyzję środowiskową jak organ opiniujący, podejmuje analizę w trzech obszarach:

- uwarunkowań wynikających z rodzaju i charakteru przedsięwzięcia,
- lokalizacji przedsięwzięcia z uwzględnieniem zagrożeń dla środowiska w odniesieniu do stanu aktualnego użytkowania terenu, zdolności samooczyszczania środowiska, walorów przyrodniczych i ustaleń miejscowych planów zagospodarowania przestrzennego,
- rodzaju i skali możliwego oddziaływania.

Po uzyskaniu postanowienia, planujący przedsięwzięcie sporządza raport, który musi uwzględnić zakres ustalony indywidualnie dla jego przedsięwzięcia. W przypadku przedsięwzięć mogących zawsze oddziaływać na środowisko, jest też możliwość i celowość ustalenia zakresu raportu, gdyż organ może w pewnym zakresie odstąpić od wymagań jakie są wymienione w art. 66 ust 1 uoos. (ok. 32 zagadnień jakie powinien zawierać raport!). Organ również na tym etapie może wskazać warianty alternatywne (nowość w uregulowaniach to warianty racjonalne) wymagające zbadania, a nawet wskazać zakres i metody badań. Efektem tego etapu jest opracowanie dokumentu, który ma obowiązek przedstawić wpływ danego przedsięwzięcia na środowisko, wraz z wariantami i danymi, które na takie oddziaływanie wskazywałyby. W ustawie uoos nie zdecydowano się na wymóg posiadania stosownych kwalifikacji do sporządzania raportów.

4.3. Etap opinie i uzgodnienia

Na etapie postępowania kwalifikacyjnego opinie wydaje RDOŚ i inspektor sanitarny (odpowiednio do rodzaju przedsięwzięcia). Państwowy Inspektor Sanitarny jest w przypadku decyzji koncesyjnych wyłączony. Organ opiniujący swoje stanowisko wyraża je w formie postanowienia wydanego w terminie 14 dni od dnia otrzymania wniosku o wydanie opinii, który musi zawierać między innymi kartę informacyjną przedsięwzięcia. Kiedy organ wydający decyzję środowiskową, uzyskał od wnioskodawcy raport, czyli była przeprowadzona ocena, wówczas odbywa się proces uzgadniania warunków realizacji przedsięwzięcia z RDOŚ (jeszcze do 15 listopada 2009 obowiązki te ma starosta). Jednocześnie na tym etapie organ prowadzący postępowanie o wydanie decyzji środowiskowej zwraca się o opinię do PIS. Zarówno opinia jak i uzgodnienie wydawane są w formie postanowienia, na które nie przysługuje zażalenie, w terminie 30 dni od dnia otrzymania dokumentów (wniosek, raport, wypis i wyrys z miejscowego planu zagospodarowania przestrzennego gminy).

4.4. Etap udział społeczeństwa

Obowiązek podania do publicznej wiadomości informacji o wydanej decyzji i o możliwości zapoznania się z jej treścią oraz dokumentacją sprawy, spoczywa na organie wydającym decyzje branżowe (art. 72 ust. 6 uooś) lub decyzje środowiskową dla przedsięwzięć, które oddziałują na środowisko. W tym zakresie mają zastosowanie przepisy rozdziału 2 uooś, szczegółowo określając uprawnienia jakie ma „społeczeństwo”, czyli każdy potencjalnie zainteresowany. Do informacji jakie organ ma obowiązek podać do publicznej wiadomości należą m.in. informacje o: przystąpieniu do przeprowadzenia OOS, o wszczęciu postępowania, o przedmiocie decyzji, o organach wydających decyzje, o opiniujących i uzgadniających, o możliwości zapoznania się z dokumentacją sprawy, o możliwości składania uwag i wniosków, o wydanej decyzji i o możliwości zapoznania się z jej treścią. Organ, który prowadzi postępowanie, rozpatruje wnioski i uwagi, które wpłynęły w terminie 21 dni, co do których musi się ustosunkować w uzasadnieniu wydawanej decyzji (art. 37 pkt 2 uooś).

4.5. Decyzja środowiskowa i decyzje branżowe

Decyzja o środowiskowych uwarunkowaniach jest podsumowaniem całego wcześniejszego postępowania. Stanowi załącznik jaki ubiegający się o koncesje musi dołączyć do wniosku na poszukiwanie lub rozpoznawanie złóż kopalin, na wydobywanie kopalin ze złóż, na bezzbiornikowe magazynowanie substancji oraz składowanie odpadów w górotworze w tym podziemnych wyrobiskach górniczych (art. 72 ust. 1 pkt 3 uooś). Z katalogu decyzji uprawniających do podejmowania określonej działalności enumeratywnie wymienionych w art. 72 ust 1 uooś, a będących w sferze zainteresowań przedsiębiorcy górniczego, należałoby wymienić jeszcze: decyzje o pozwoleniu na budowę, decyzje o warunkach zabudowy i zagospodarowania terenu, które dotychczas nie wymagały decyzji o środowiskowych uwarunkowaniach oraz decyzje określające szczegółowe warunki wydobywania kopaliny na podstawie ustawy z dnia 27 lipca 2001 r. o zmianie ustawy – Prawo geologiczne i górnicze. Decyzja środowiskowa maksymalnie dla etapowanego przedsięwzięcia oraz dla przedsięwzięcia, gdzie nie zmieniły się warunki określone w decyzji środowiskowej jest „ważna”

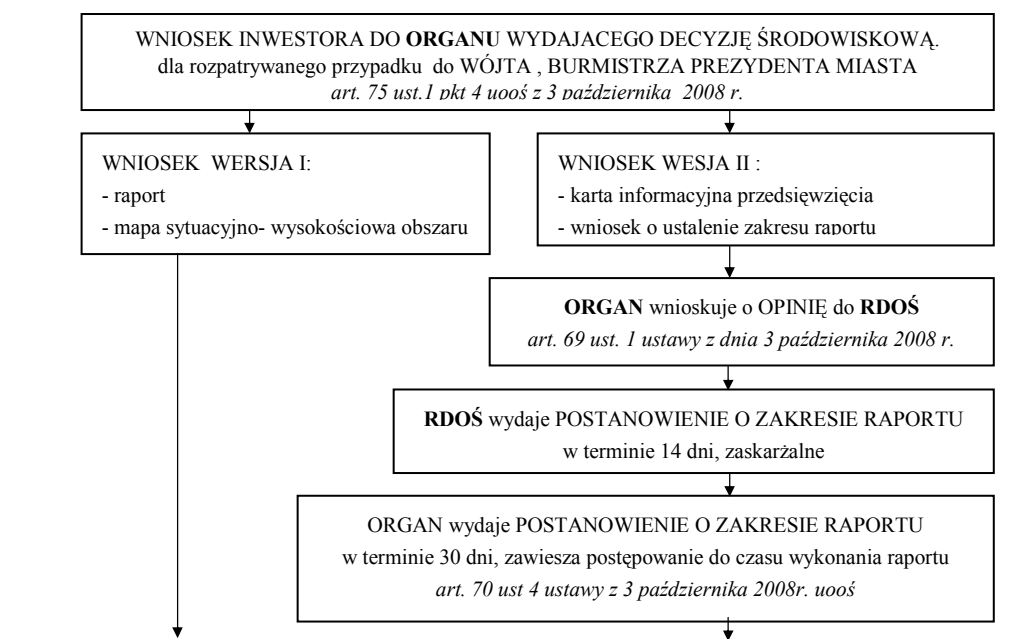
6 lat. W okresie tych 6 lat dla danego przedsięwzięcia wydaje się jedną decyzję środowiskową, nawet jeżeli przedsięwzięcie wymaga kilku decyzji jakie są wymienione w art. 72 ust. 1 uoś. Oznacza to, że przedsiębiorca górniczy planujący swoje etapowe przedsięwzięcie, które będzie jednocześnie wymagało koncesji i decyzji o pozwolenie na budowę, przez okres 6 lat może mieć jedną decyzję środowiskową. Ponadto, ustawodawca przewidział, że w przypadku:

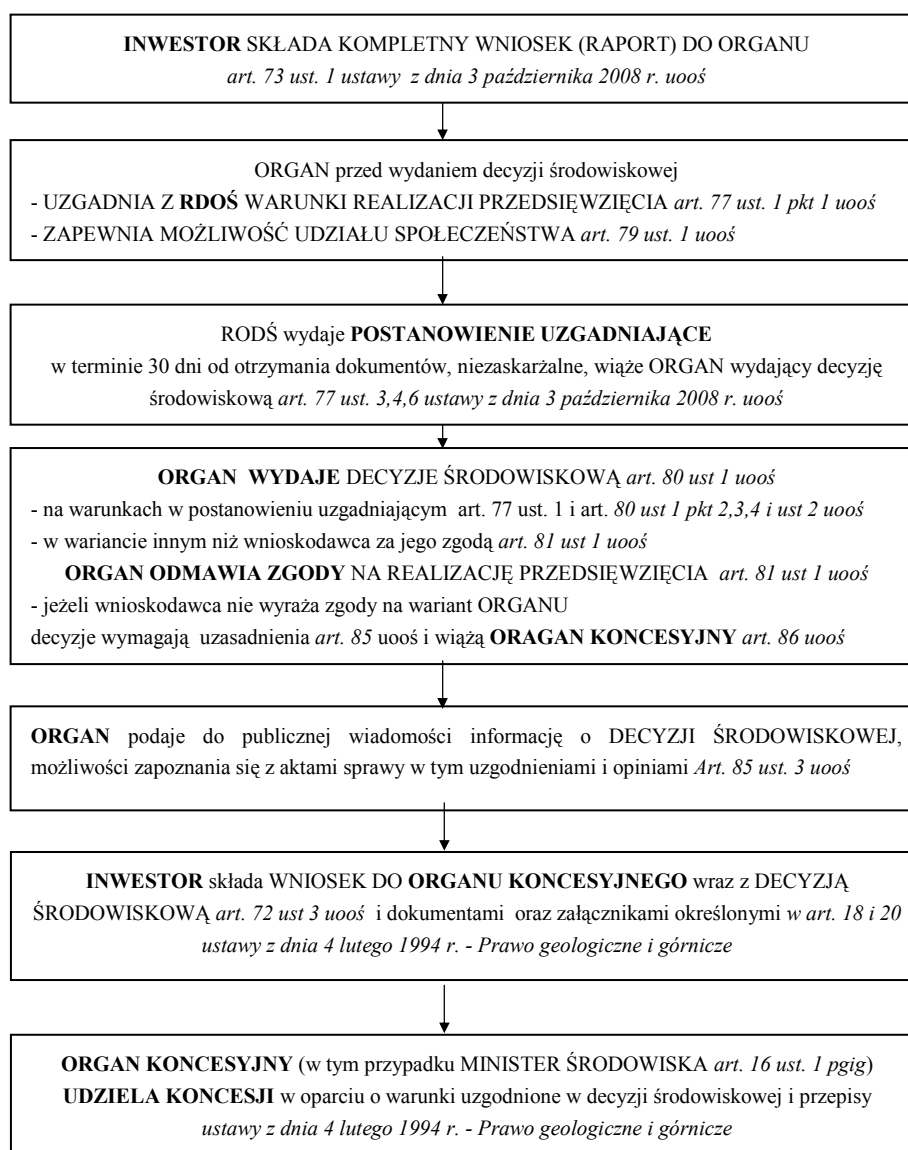
- zmiany danych wnioskodawcy,
- zmiany formy, ustalenia lub wielkości zabezpieczenia roszczeń wynikających z decyzji,
- zmniejszenia powierzchni, w granicach której ma być prowadzona działalność,
- przeniesienia decyzji koncesyjnej, podmiot planujący przedsięwzięcie nie potrzebuje uzyskiwać nowej decyzji środowiskowej.

Podsumowując można stwierdzić, że wszystkie zgromadzone w toku procedury oceny oddziaływania na środowisko dane, wnioski, uwagi stanowią treść, wytyczne do ukształtowania decyzji o środowiskowych uwarunkowaniach, która z kolei stanowi załącznik do wniosku o wydanie decyzji wymienionych w art. 72 ust 1 uoś. Warunki realizacji inwestycji zawarte w decyzji o środowiskowych uwarunkowaniach wiążą organy wydające decyzje branżowe (art. 86 uoś). W ten sposób decyzja środowiskowa jest jakby „przepustką” do uzyskania ostatecznej decyzji zezwalającej na realizację planowanego przedsięwzięcia np. budowy zakładu przerobczego, wydobywania kopalin ze złóż.

4.6. Procedura oceny oddziaływania na środowisko dla przedsięwzięcia polegającego na wydobywaniu kopaliny ze złóż metodą odkrywkową na powierzchni większej niż 25 ha

Jak było to wcześniej podkreślane przeprowadzenie oceny oddziaływania na środowisko w przypadku przedsięwzięcia typu odkrywkowa działalność górnicza na obszarze o powierzchni większej niż 25 ha jest zawsze wymagane. Poszczególne etapy procedury postępowania przedstawia schemat 4.2 niezależnie od występowania obszarów Natura 2000.





Schemat 4.2. Procedura OOŚ dla przedsięwzięcia polegającego na wydobywaniu kopaliny ze złóż metodą odkrywkową na powierzchni powyżej 25 ha (GRUPA I przedsięwzięć)

Graph 4.2. The proceedings in Environmental Impact Assessment for ventures always seriously affecting the environment in the example of receiving concession for excavating minerals from deposits (ventures from group I)

5. Procedura postępowania przy oddziaływaniu na obszary Natura 2000

Tak jak w przypadku oceny strategicznej, w przedmiocie ocen oddziaływania związanymi z obszarami Natura 2000 istnieje znaczna odmienność postępowania w porównaniu ze „zwykłymi” OOŚ. Spowodowane jest to faktem regulacji zawartych głównie w dyrektywie

siedliskowej (habitatowej), które zostały obecnie w pełni wdrożone ustawą uoos oraz pośrednio w dyrektywie ptasiej. Nie omawiając genezy powstania tych form ochrony ani sposobu wyznaczania czy celów, dla których zostały utworzone te obszary (Ptak 2007 [4 i 5]), wypada nadmienić, że przedmiotem tej ochrony są 194 gatunki zagrożonego ptactwa, 240 typów siedlisk i około 865 gatunków [8] Wszystkie te „obiekty” ochrony zostały określone jako – Obszary Specjalnej Ochrony Ptaków (*Special Protection Areas SPAs*) albo jako Specjalne Obszary Ochrony Siedlisk (*Special Areas of Conservation SACs*). Całą procedurę można przeprowadzić na planie schematu 4.1 z zachowaniem szczególnych uregulowań jakie związane są z oceną siedliskową (habitatową).

5.1. Etap kwalifikacji (*screening*)

Procedura oceny oddziaływania przedsięwzięć na obszary Natura 2000 została szczegółowo uregulowana w rozdziale 5 ustawy uoos oraz w artykułach wcześniejszych przy omawianiu „zwykłej” OOS. Zaczynając od postępowania kwalifikacyjnego należy stwierdzić, że przedmiotem oceny siedliskowej generalnie będą przedsięwzięcia określane w praktyce GRUPA III, a zgodnie z uoos będą to:

GRUPA A. każde przedsięwzięcia, dla realizacji których potrzebna jest decyzja branżowa (wymieniona w art. 96 ust. 2 uoos), które to przedsięwzięcie nie jest bezpośrednio związane z ochroną obszaru Natura 2000 lub nie wynika z tej ochrony, a które z kolei może potencjalnie znacząco oddziaływać na obszar Natura 2000. To jest pełna klasyfikacja przedsięwzięć, dla których organ branżowy, kończąc etap postępowania kwalifikacyjnego wydaje postanowienie w przedmiocie nałożenia obowiązku przedłożenia RDOŚ dokumentów wymienionych w art. 96 ust 3 pkt. 1-5 uoos. Organem przeprowadzającym ocenę siedliskową jest RDOŚ, ale procedurę tą uruchamia organ branżowy, po jego merytorycznej ocenie i kwalifikacji.

GRUPA B. planowane przedsięwzięcia, które nie mieszczą się w katalogu przedsięwzięć wymienionych w art. 96 ust. 2 uoos mogące znacząco oddziaływać na obszar Natura 2000 w tym:

- mogące **zawsze znacząco** oddziaływać na obszary Natura 2000, lista z § 2 ust. 1 rozporządzenia Rady Ministrów z 9 listopada 2004 r.,
- mogące **potencjalnie znacząco** oddziaływać na obszar Natura 2000, lista z §3 ust. 1 rozporządzenia Rady Ministrów z 9 listopada 2004 r.

Obowiązek wykonania oceny środowiskowej dla GRUPY B, powtórzony został w art. 33 ust 3 ustawy z dnia 16 kwietnia 2004 r. o ochronie przyrody (Dz. U. 92, poz. 880 z późn. zm). Zakres raportu (oceny siedliskowej) jest taki jak przy „zwykłej” OOS w odniesieniu do obszaru Natura 2000 i dodatkowo powinien uwzględniać oddziaływania skumulowane. Tak samo też przebiega procedura uzyskania decyzji środowiskowej i dlatego w dalszej części analizowane będą przedsięwzięcia z grupy A, które kończą się wydaniem decyzji branżowej.

5.2. Etap określenia zakresu raportu (*scoping*)

Ustalenie zakresu raportu w ocenie siedliskowej rządzi się innymi zasadami niż w OOS „zwykłej”. Regionalny Dyrektor Ochrony Środowiska RDOŚ po otrzymaniu od organu branżowego dokumentów tj. wniosku podmiotu o wydanie decyzji branżowej, karty informacyjnej przedsięwzięcia, poświadczonej mapy ewidencyjnej a w odniesieniu do decyzji

wydawanych na podstawie Pgg mapy sytuacyjno-wysokościowej sporządzonej w skali umożliwiającej szczegółowe przedstawienie przebiegu granic terenu, którego dotyczy wnioski oraz obejmującą obszar, na który będzie oddziaływać przedsięwzięcie, wypisu i wyrys z mpzp (wyłączone koncesje na poszukiwanie i rozpoznawanie złóż, bezziornikowe magazynowanie substancji w górotworze), przeprowadza analizę. Analiza musi uwzględniać szereg uwarunkowań (określone w art. 63 ust.1), ale w odniesieniu do oddziaływania przedsięwzięcia na obszar Natura 2000 a w szczególności do integralności i spójności tych obszarów oraz oddziaływania skumulowane. Wynikiem tej analizy jest wydanie postanowienia w przedmiocie stwierdzenia obowiązku przeprowadzenia oceny oddziaływania przedsięwzięcia na obszar Natura 2000 wraz z określeniem zakresu raportu, który co do zasady winien ograniczyć się do oddziaływania przedsięwzięcia na obszar Natura 2000 (art. 97 ust. 4 uoos). RDOŚ stwierdza więc, że jest potrzeba przeprowadzenia takiego postępowania oceny siedliskowej bądź też, że nie zachodzi taka potrzeba. W jednym i drugim przypadku postanowienie musi mieć szczegółowe uzasadnienie wychodzące ponad ogólne wymagania kpa i winno być wydane w terminie 14 dni. Od postanowienie, które stwierdza brak konieczności przeprowadzenia oceny siedliskowej nie służy zażalenie.

5.3. Etap opinii i uzgodnień

Po przeprowadzeniu oceny siedliskowej RDOŚ wydaje postanowienie w sprawie uzgodnienia warunków realizacji przedsięwzięcia w zakresie oddziaływania na obszar Natura 2000. Zgodnie z art. 98 ust. 2 uoos, RDOŚ **tylko w dwóch przypadkach uzgadnia** realizację przedsięwzięcia:

1. jeżeli z oceny siedliskowej wynika, że przedsięwzięcie nie będzie znacząco negatywnie oddziaływać na obszar Natura 2000,
2. jeżeli z oceny siedliskowej wynika, że przedsięwzięcie może znacząco negatywnie oddziaływać na ten obszar i **jednocześnie** zachodzą przesłanki wymienione w art. 34 ustawy z dnia 16 kwietnia 2004 r. o ochronie przyrody tj. :

- jeżeli przemawiają za tym konieczne **wymogi nadrzędnego interesu publicznego i wobec braku rozwiązań alternatywnych**, przy jednoczesnym **zapewnieniu wykonania kompensacji**; o uzgodnieniu należy **poinformować Komisję Europejską**.

Ponadto w przypadku, gdy znaczące negatywne oddziaływanie dotyczy **siedlisk i gatunków priorytetowych** przedmiotowe uzgodnienie może zostać udzielone **wyłącznie** w celu:

- 1) ochrony zdrowia i życia ludzi,
- 2) zapewnienia bezpieczeństwa powszechnego,
- 3) uzyskania korzystnych następstw o pierwszorzędym znaczeniu dla środowiska przyrodniczego,
- 4) wynikającym z koniecznych wymogów nadrzędnego interesu publicznego, **po uzyskaniu opinii Komisji Europejskiej**.

W pozostałych przypadkach RDOŚ **odmawia uzgodnienia warunków realizacji przedsięwzięcia** co jest równoznaczne, z tym, że wnioskodawca nie uzyska zgody na realizację planowanego przedsięwzięcia, gdyż organ branżowy wydający decyzje wymienione przykładowo w art. 96 ust. 2 uoos (nie jest to katalog zamknięty decyzji) jest związany z ustaleniami postanowienia uzgadniającego RDOŚ (art. 100 uoos). Analogiczna procedura odmowy zgody na realizację przedsięwzięcia w decyzjach środowiskowych art. 81 jeżeli nie ma przesłanek z art. 34 ustawy o ochronie przyrody.

5.4. Etap udziału społeczeństwa

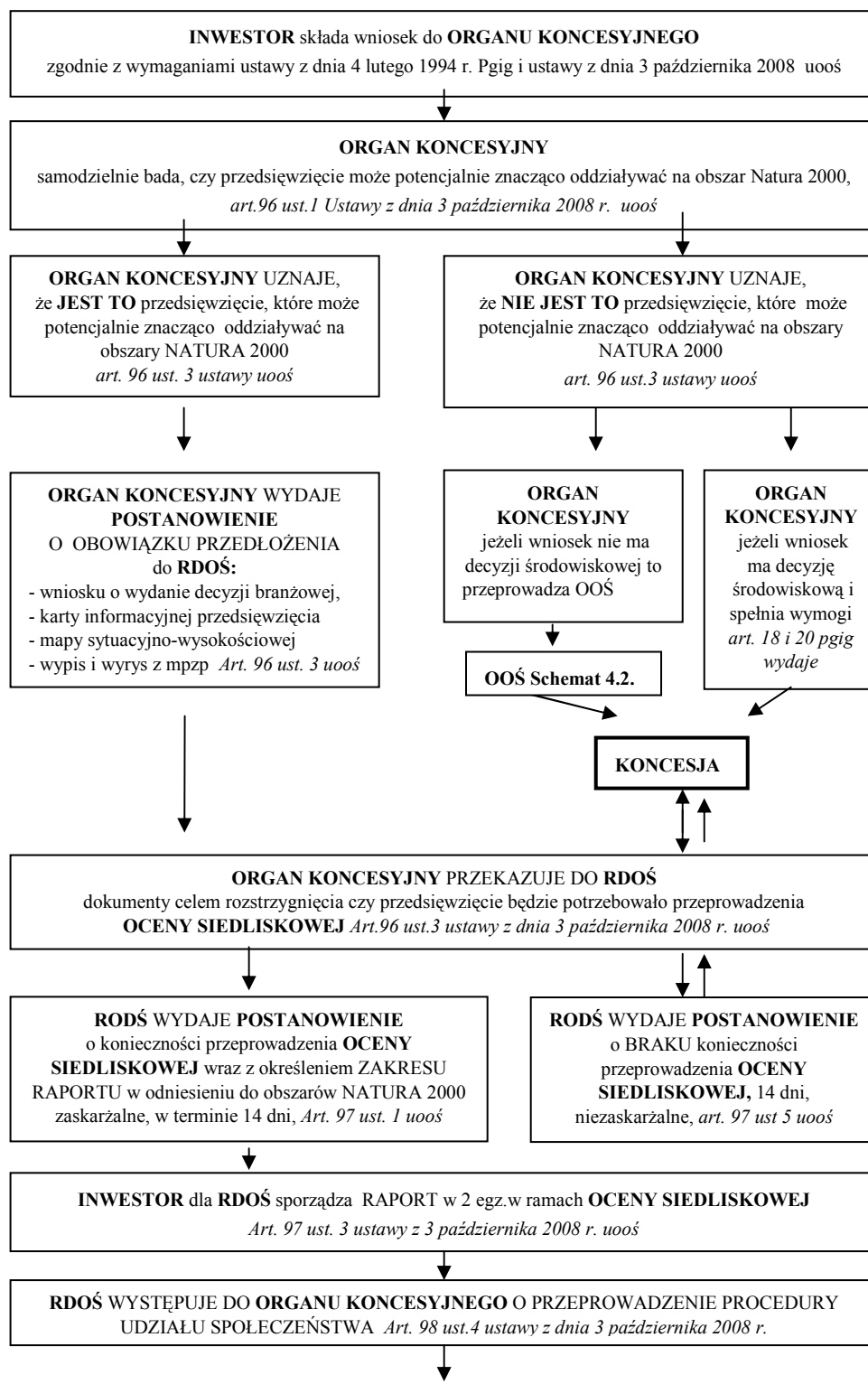
Dla postępowania z oceną siedliskową ustawodawca wprowadził nowe rozwiązania, które będą budzić wiele kontrowersji w toku realizacji tych przepisów. Mianowicie w art. 98 ust. 4 RDOŚ występuje przed wydaniem postanowienia uzgadniającego, do organu branżowego, o zapewnienie możliwości udziału społeczeństwa przekazując mu raport. W zestawieniu z art. 61 ust. 5 uooś, gdzie organem przeprowadzającym postępowanie w sprawie oceny oddziaływania na środowisko na obszary Natura 2000 przeprowadza RDOŚ budzi to wątpliwości. Oznacza to, że „gospodarzem postępowania” na chwilę udziału społeczeństwa jest organ branżowy. To organ branżowy zapewnia m.in. powiadomienia o etapach postępowania, informacje o możliwości zapoznania się z dokumentacją sprawy, możliwość złożenia uwag i wniosków. Zasady dotyczące uwag i wniosków, powiadamiania są takie same jak dla „zwykłej” OOS. Po zapewnieniu udziału społeczeństwu, organ branżowy przekazuje do RDOŚ zgłoszone uwagi i wnioski, też protokół rozprawy administracyjnej jeżeli była przeprowadzana. RDOŚ w terminie 45 dni od otrzymania raportu (oceny siedliskowej) wydaje postanowienie uzgadniające warunki realizacji przedsięwzięcia.

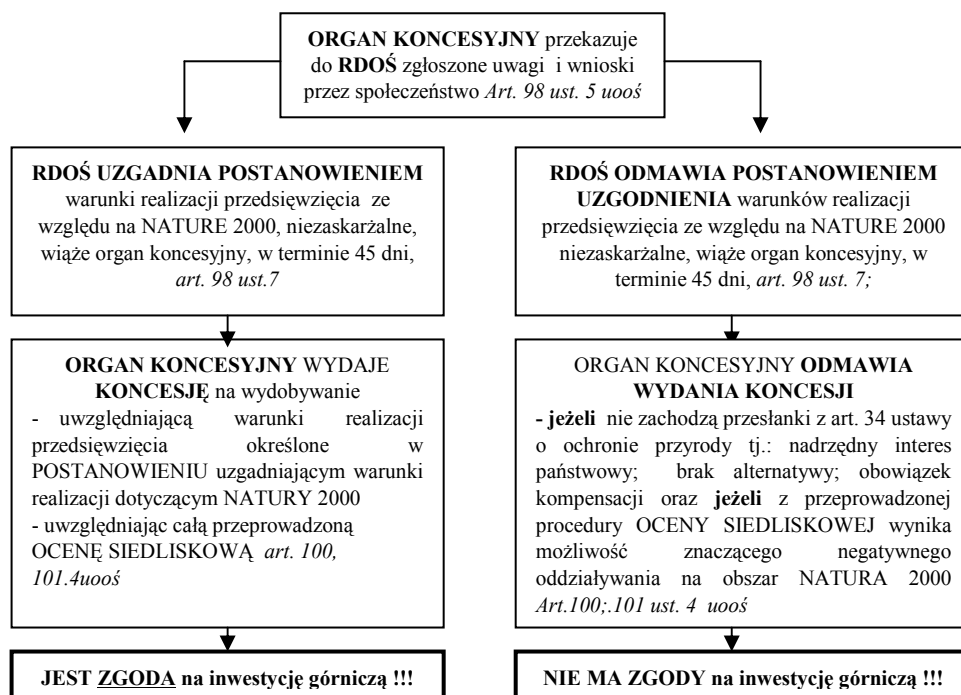
5.5. Wydanie decyzji branżowej

Organ branżowy (dla pozwoleń budowlanych – starosta, dla koncesji np. marszałek województwa, Minister Środowiska) otrzymuje postanowienie od regionalnego dyrektora ochrony środowiska RDOŚ, które bezpośrednio wiąże go przy wydawaniu decyzji o pozwoleniu na budowę, koncesji na wydobywanie kopaliny ze złóż itp. Jednakże decyzję o odmowie zgody na realizację przedsięwzięcia w myśl art. 101 ust. 4 uooś, organ branżowy dokonuje w oparciu o ocenę oddziaływania przedsięwzięcia na środowisko. Nieodzownym elementem decyzji branżowej, w każdym przypadku, jaka by ona nie była jest uzasadnienie, które tu ma zakres szerszy niż wynika to z kpa. Dodatkowo organ branżowy może jeszcze w określonych sytuacjach nałożyć obowiązek ograniczenia transgranicznego oddziaływania, wykonania analizy porealizacyjnej, wykonania kompensacji przyrodniczej, działań zapobiegawczych, ograniczających i monitorujących oddziaływanie na środowisko, a dla inwestycji budowlanych nałożyć obowiązek **wykonania ponownej OOS przed uzyskaniem decyzji branżowej.**

5.6. Procedura oceny oddziaływania dla przedsięwzięcia mogącego potencjalnie znacząco oddziaływać na obszar Natura 2000 w ramach postępowania o uzyskanie koncesji na wydobywanie kopaliny ze złóż

W przypadku ubiegania się o koncesję dla przedsięwzięcia, które może potencjalnie znacząco oddziaływać na obszary Natura 2000, mimo iż nie leży w granicach terenu przeznaczonego na inwestycję procedura ma przebieg przedstawiony na schemacie 5.1.





Schemat 5.1. Procedura oceny oddziaływania na środowisko dla przedsięwzięcia mogącego potencjalnie znacząco oddziaływać na obszar Natura 2000 w ramach postępowania koncesyjnego

Graph 5.1. The proceedings in Environmental Impact Assessment for ventures always seriously affecting the environment in the example of receiving concession for excavating minerals from deposits (for ventures that may potentially seriously affect Natura 2000 area)

* źródło: opracowanie własne

6. Podsumowanie

Niewątpliwie jesteśmy świadkami stale trwającego doskonalenia instrumentu jakim jest ocena oddziaływania na środowisko OOŚ. Dzieje się to jednak na „żywym organizmie” jakim są planowane przedsięwzięcia, które ze swej natury angażują każdą płaszczyznę życia, tak społecznego jak i gospodarczego [3 i 7]. Obecna regulacja, która wynika z przyjętych przez Polskę zobowiązań wspólnotowych stanowi dążenie do ujednoczenia i zobiektywizowania oceny oddziaływania przedsięwzięć (planów, programów) na środowisko. Należy mieć nadzieję, że praktyka stosowania OOŚ zapewni optymalizację procesu decyzyjnego odnośnie inwestycji górniczych, gwarantując zasadę zrównoważonego rozwoju, a nie tylko będzie stanowił afirmację aspektów środowiskowych.

Literatura

- [1] Boć J. i inni 2008: Ochrona środowiska, Kolonia Limited
- [2] Jędrośka J., Bar M. 2005: Prawo ochrony środowiska, Podręcznik, CPE Wrocław.

- [3] Nowak J, Kudelko J., 2008: Zagospodarowanie złóż węgla brunatnego w aspekcie zastosowania technologii wytwarzania innych nośników energii, Gospodarka Surowcami Mineralnymi PAN, Tom 24, Zeszyt 4/4, Kraków.
- [4] Ptak M. 2007: Sieć obszarów Natura 2000 w aspekcie działalności odkrywkowych zakładów górniczych; Bezpieczeństwo pracy i ochrona środowiska w górnictwie WUG 6(154)/2007.
- [5] Ptak M. 2007: Wpływ ochrony przyrody na możliwość prowadzenia odkrywkowej działalności górniczej w aspekcie Europejskiej Sieci Ekologicznej Natura 2000, Prace naukowe GIG, Górnictwo i Środowisko, wyd. s. Nr III/2007, Katowice.
- [6] Radecki W. 2007: Udział samorządu terytorialnego w postępowaniu koncesyjnym na podstawie prawa geologicznego i górniczego. Kopaliny Podstawowe i Pospolite Górnictwa Skalnego, nr 1 (44).
- [7] Smakowski T, Szpecik S., 2008: Kierunki polityki surowcowej Polski, Gospodarka Surowcami Mineralnymi PAN, Tom 24, Zeszyt 4/4, Kraków.
- [8] Materiały szkoleniowe – Czysta Polska, listopad 2008 r. Wrocław, Akcja ogólnopolska Gazety Prawnej.

The proceedings in Environmental Impact Assessment in opencast mining in the light of new law regulations with particular focus on Nature 2000 areas

Key words

Opencast mining, environmental impact assessment, Nature 2000 areas

Summary

The article presents analytical approach to changes that were introduced by the new act from 3rd October 2008 about sharing information about the environment and its protection, the participation of society in protection of the environment and the environmental impact assessments. In general the whole procedure of environmental impact assessment is depicted by showing and describing the key stages. Simultaneously new solutions – not foreseen by law regulations heretofore – are embossed and competences of new environmental protection bodies are described as well as their role in relation to Nature 2000 areas.

Przekazano: 15 marca 2009 r.